

(85) 新月毛食蚜蝇 *Dasysyrphus lunulatus* (Meigen, 1822)

Syrphus lunulatus Meigen, 1822: 299.

Dasysyrphus lunulatus (Meigen, 1822): Peck, 1988: 15; Huang *et al.*, 1996: 137.

体长 9-10mm。

头顶和额亮黑色，毛黑色；额两侧覆灰黄色粉被；颜亮黄色，具宽的黑色中条，口缘及颊黑色。触角黑色；芒黑色；基半部加粗。中胸背板亮黑色，前部具弱的粉被纵条，被褐黄至褐色毛；侧板毛长，淡色；小盾片淡褐色，具蓝色光泽，被长黑毛。腹部黑色，具3对橘黄色新月形斑；第2节斑较小，前后缘近乎直，两斑宽分离；第3节斑从背板近前缘中部弯曲至近侧缘中部，两斑狭分离；第4节斑与前节斑相似，但更近背板前缘；第4、5节后缘锈红色狭；所有黄斑均不达背板侧缘；背板毛黄色，长而密，各节后缘及侧缘毛黑色。足黑色及橘黄色；前足腿节基部2/3、中足腿节基部1/2、后足腿节除极端部外黑色，后足胫节除基部外黑色，各足跗节背面色暗。翅基部变黑，翅痣淡褐色。

共检查19号标本：

北京(八达岭, 1978.IV.20, 1个)、河北(兴隆雾灵山, 2116m, 1987.VII.18, 1个)、四川(峨眉山, 3000-3200m, 580-3200m, 1955.VI.25-1984.VI.22, 8个; 卧龙三圣沟, 2700m, 1983.VIII.19, 1个)、云南(中甸, 4300m, 1981.VIII.10, 1个; 德钦梅里雪山, 4250-4500m, 1982.VII.29, 3个)、西藏(察隅, 3400-4200m, 1973.VIII.12, 1个)、新疆(叶城, 1850m, 1987.VIII.31, 1个; 阿克陶阿克塔什, 1987.VI.15, 1个)。

分布 北京、河北、四川、云南、西藏、新疆；原苏联，蒙古，日本，欧洲，北美洲。

(86) 角纹毛食蚜蝇 *Dasysyrphus postclaviger* (Štys et Moucha, 1962)

Syrphus postclaviger Štys et Moucha, 1962: 60.

Syrphus claviger Frey, 1930: 83.

Dasysyrphus postclaviger (Štys et Moucha, 1962): Peck, 1988: 15-16; Huang *et al.*, 1996: 137.

体长 10mm。

头顶亮黑色，具蓝色光泽，毛黑色；额亮黑色，被黑毛，中部具宽的黄色粉被横带；颜黄色，具褐黑色中条，口缘黑色。触角全黑色，第3节短卵形；芒黑色。中胸背板黑色，毛黄色，长；小盾片黄色，毛大部分黑色，周边具黄毛。腹部亮黑色，具4对黄斑；第2背板黄斑略斜置于背板中部，内端近背板前缘，中央狭，呈哑铃形；第3、4节黄斑位于背板基半部，其内端达背板前缘，呈矩形，后方呈钝角向外弯曲，并显然变狭，斑

外端呈三角形膨大；第5节基部具1对半圆形黄斑，后缘黄色；各节黄斑均不达背板侧缘。足棕黄色，前足腿节基半部，中足腿节基部1/3-1/2、后足腿节基部4/5及跗节背面黑色。翅透明，翅痣黄色。

共检查3号标本：

西藏(聂拉木, 3700m, 1974.V.28, 1个；察雅, 3600m, 1976.VIII.24, 1个)、甘肃(祁连山, 1992.VI.8, 1个)。

分布 西藏、甘肃；原苏联；欧洲。

(87) 三带毛食蚜蝇 *Dasysyrphus tricinctus* (Fallén, 1817) (图 64)

Scaeva tricinctus Fallén, 1817: 41.

Conosyrphus okunii Matsumura, 1918: 11.

Dasysyrphus tricinctus (Fallén, 1817): Peck, 1988: 16; Huang *et al.*, 1996: 138.

体长 10-12mm。

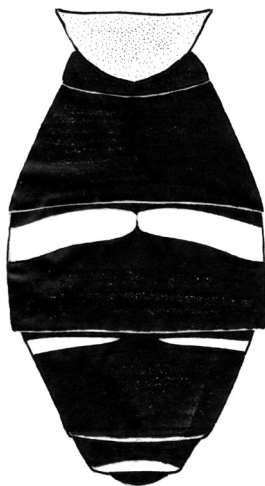


图 64 三带毛食蚜蝇 *Dasysyrphus tricinctus* (Fallén)
腹部 (背面观) (abdomen in dorsal view)

雄性 头顶和额黑色，毛黑色，额前端光亮；颜棕黄色，正中具明显的黑色纵条，两侧具短的黑色侧条，口缘及颊黑色；后头黑色，覆灰白色粉被和白色毛。触角黑色，较长，有的第3节下缘基部色稍淡。中胸背板青黑色或黑褐色，具光泽，毛棕黄色；小盾片棕黄色，略具紫色光泽，毛大部黑色；侧板黑色，被黄色长毛。腹部暗黑色，端部稍具光泽；第2背板中部具1对细狭的小黄斑，该斑有时消失；第3背板黄横带很宽，近背板前缘，正中断裂或仅后缘呈三角形切口；第4背板前缘黄带极狭，两侧宽，正中